



ЭЛЕКТРОННЫЕ КНИГИ DIGMA R60G, E605, E625, E626, T635, T645, R655, S665, S675

***РУКОВОДСТВО ПО ОБНОВЛЕНИЮ ПРОШИВКИ
до версии boot загрузчика 6.20***

Публикация документа:

20 декабря 2014 г.

Внимание!



Пожалуйста прочитайте эти правила прежде чем обновлять программное обеспечение.

- 1. Процедура обновления не является обязательной. Никто не заставляет или как либо образом принуждает Вас обновлять встроенное программное обеспечение. Если программное обеспечение содержит критические ошибки, вы можете обратиться в ближайший авторизованный сервисный центр.**
- 2. Прошивка официальным программным обеспечением не лишает Вас гарантии. Это означает, что если Вы обновите программное обеспечение, на то, которое предоставлено компанией разработчиком, гарантийные обязательства остаются в полном объеме.**
- 3. В случае если во время обновления программного обеспечения произойдет какой либо сбой, который приведет к выходу устройства из строя или частичной неработоспособности, Вы принимаете всю ответственность в полном объеме за совершенные действия на себя. Гарантийные обязательства на этот случай не распространяются.**
- 4. Вы должны понимать что в любом программном обеспечении могут содержаться ошибки. Компания делает все для того, что бы устранить их в будущих версиях.**
- 5. После обновления программного обеспечения, все данные и настройки (в том числе и на съемных носителях) могут удалены. Пожалуйста сохраните всю важную информацию заранее.**

Если Вы не согласны с данными правилами, пожалуйста удалите программное обеспечение с носителей информации и не запускайте процедуру прошивки.

Внимание!



Если индикатор мигает зеленым цветом и книга не включается, обратитесь в ближайший сервисный центр или в техподдержку (если в СЦ не возможно обратиться). Специалисты расскажут другой метод прошивки устройства.

Внимание!



Прошивка устройства под управлением Windows 8.1 невозможна, т.к. Microsoft заблокировало определение устройств в прошивочном режиме на базе процессоров 2818. Воспользуйтесь демонстрационной версией Windows 7 LIVE CD или найдите компьютер с предыдущей версией ОС.

ПОРЯДОК ОБНОВЛЕНИЯ ПРОШИВКИ ДЛЯ КНИЖКИ

Перед обновлением прошивки полностью зарядите книгу. Устройство должно находиться на зарядке не менее 5-7 часов. Файл прошивки загружается отдельно с официального сайта. После загрузки, файл необходимо распаковать на жесткий диск компьютера.

Процедура обновления ПО до версии загрузчика 6.20

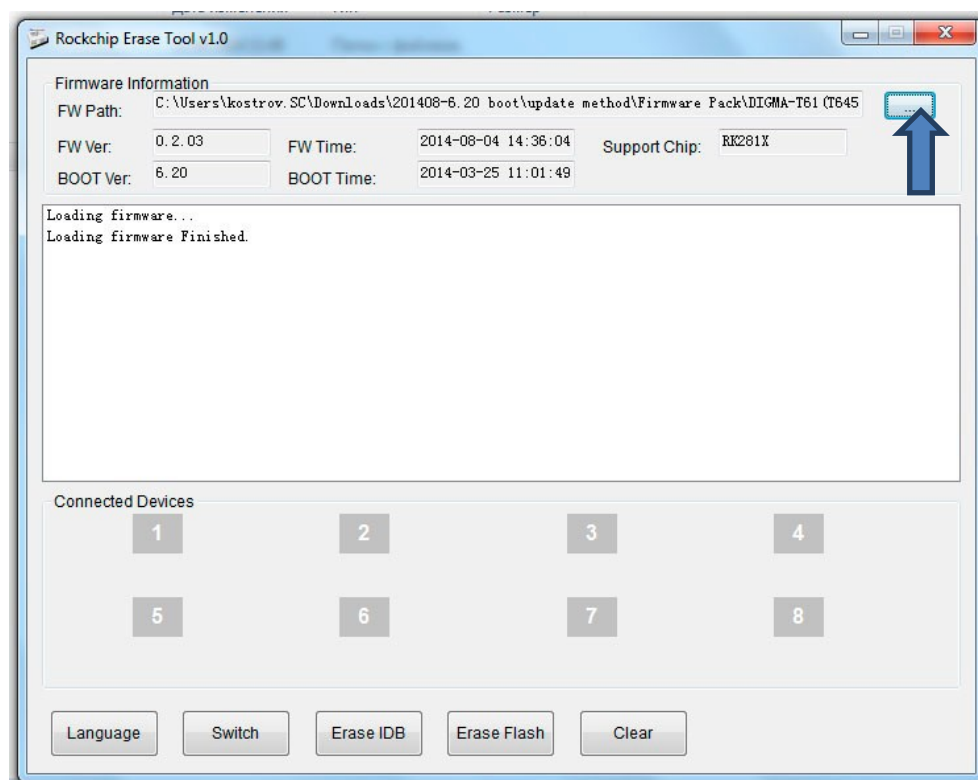
Процедура обновления состоит из 4-х шагов:

- 1 - Полное стирание содержимого Flash-памяти для удаления старого загрузчика
- 2 - Загрузка нового ПО с загрузчиком 6.20
- 3 - Запись драйвера матрицы (Waveform)
- 4 - Запись серийного номера устройства.

Все шаги выполняются строго в указанном порядке. Шаги 1-3 обязательны для выполнения.

Шаг 4 опционален, но рекомендуется.

1. Стирание флеш.
2. Запустите утилиту RKEraserTool



Щелкните по кнопке «...» и выберите файл прошивки который вы загрузили ранее

Полностью выключите книгу.

Если у книги есть цифровой джойстик, нажмите и удерживайте кнопку **вниз** на колесе со стрелками. Подключите USB кабель.



Если у книги нет кругового джойстика, нажмите кнопку > как на рисунке и подключите USB кабель.

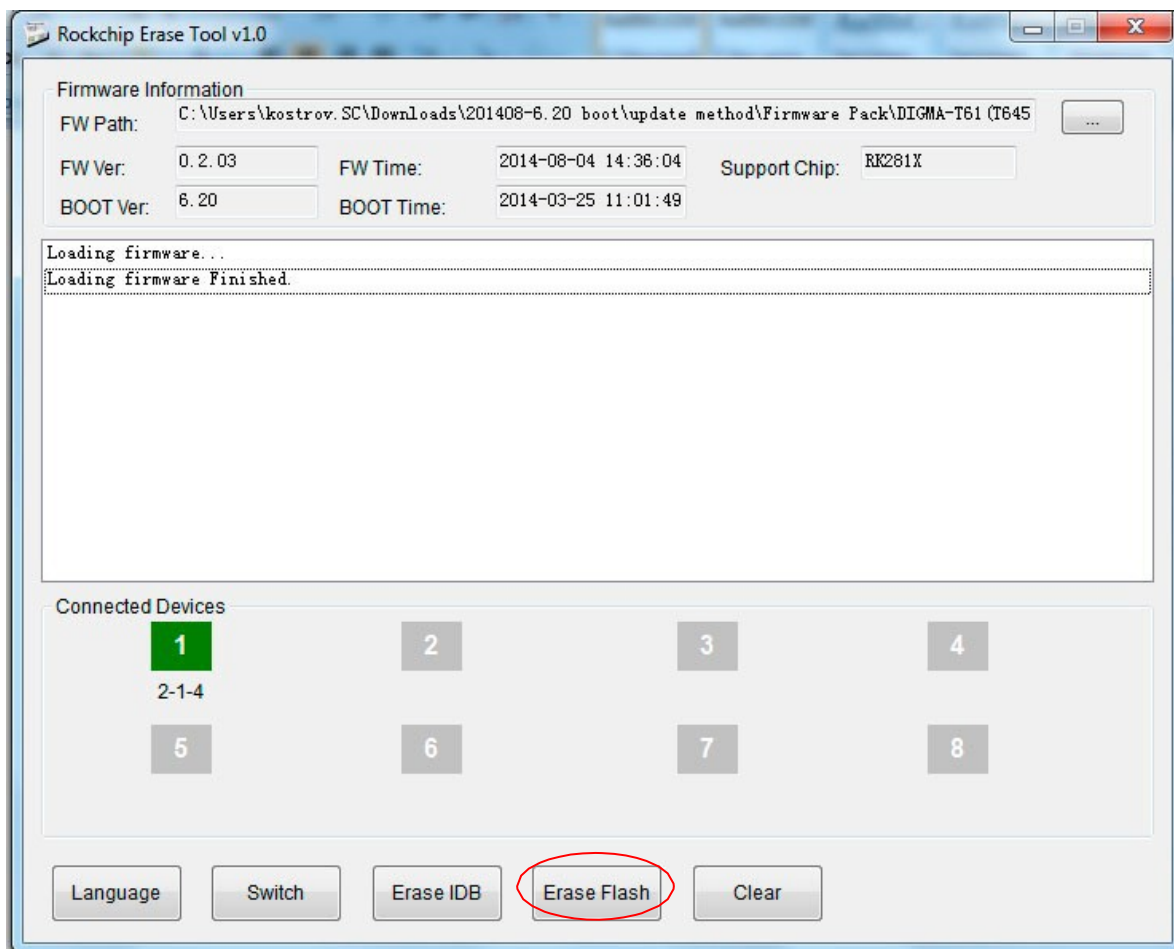


В системе будет обнаружено новое устройство. Установите драйвер для него из папки Driver.

Внимание! Если этого не произошло, повторите процедуру, но удерживайте кнопку вверх.

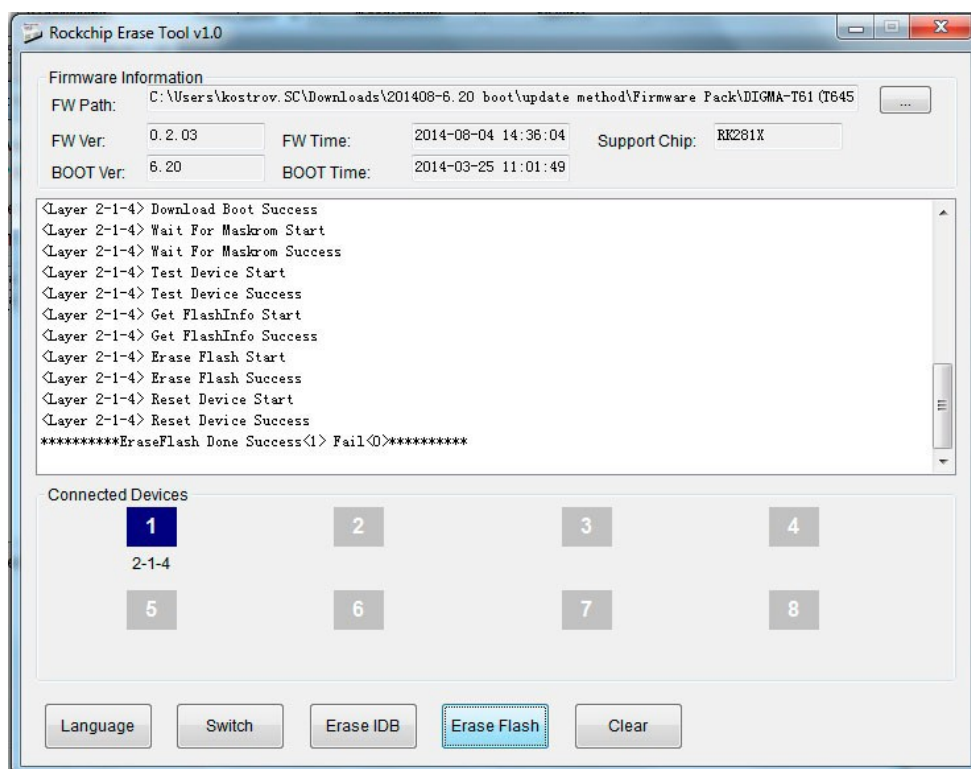
ВНИМАНИЕ!

Если иконка не стала зеленой, пожалуйста, перейдите в конец данного руководства к разделу – Приложение. Установка драйвера для Windows 7.



В утилите должен появиться квадрат ЗЕЛЕНОГО или СИНЕГО цвета – книга подключена в режиме прошивки.

Нажать кнопку Erase Flash и дождаться успешного завершения процедуры стирания памяти



ВНИМАНИЕ: данная процедура полностью удалила содержимое NAND Flash – загрузчик, прошивку, waveform, серийный номер.

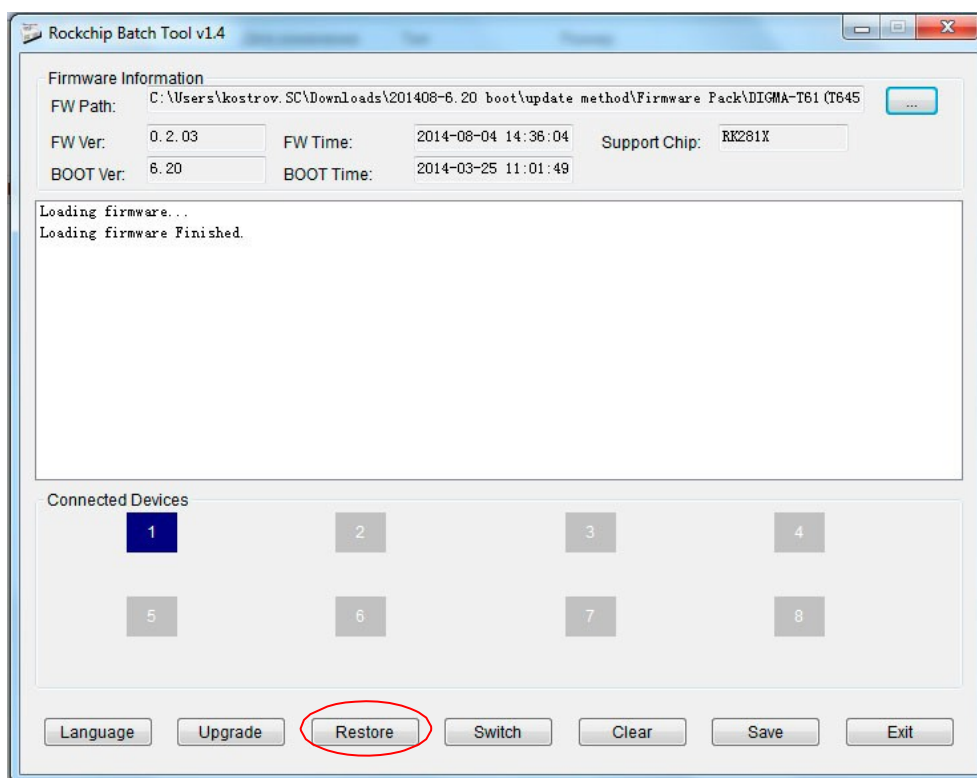
Не отключайте книгу от ПК. Закройте утилиту RKEraserTool.

2. Загрузка нового ПО с загрузчиком 6.20

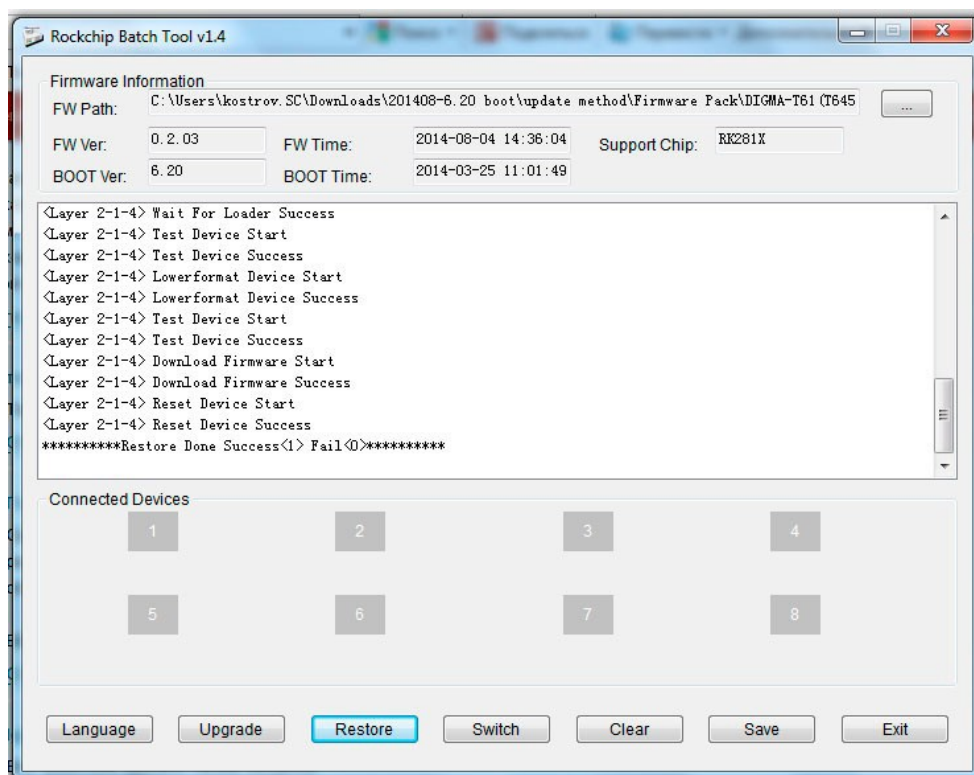
Запустите утилиту RKBatchTool из папки Tools/RKBatchTool.

В поле FW Path выбрать файл прошивки update.img, соответствующий модели книги из папки Firmware Pack

Убедиться, что BOOT Ver. – 6.20



Нажать кнопку Restore и дождаться успешного выполнения процедуры загрузки прошивки.



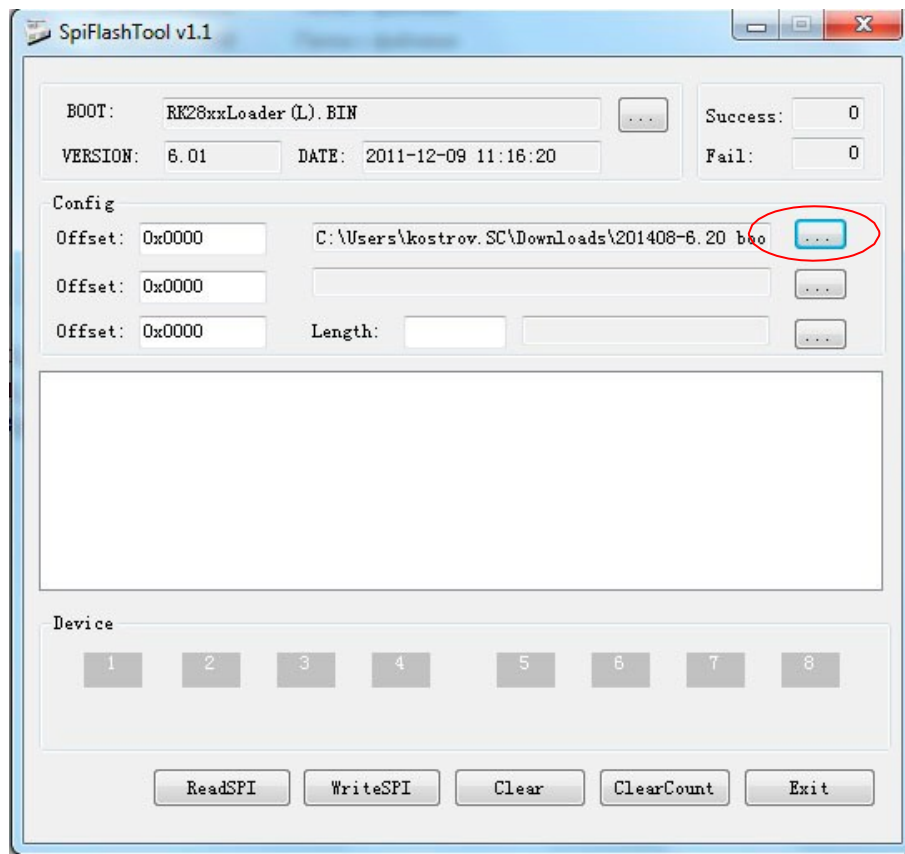
Закреть утилиту RKBatchTool и отключить книгу от ПК.

3. Запись драйвера матрицы (Waveform)

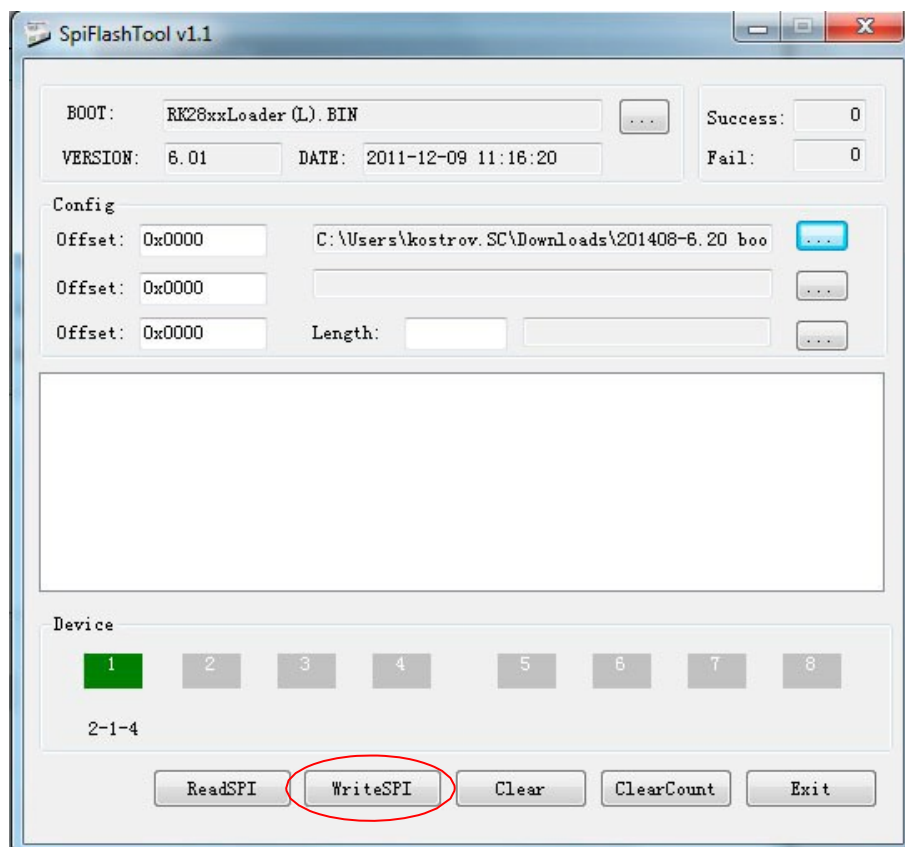
Для корректной работы дисплея необходимо записать в память драйвер дисплея, соответствующий типу матрицы книги.

Файлы waveform находятся в папке соответствующей модели книги в папке Firmware Pack, и имеют расширение RKF

Запустите утилиту SpiFlashTool из папки RKSpi_Tool

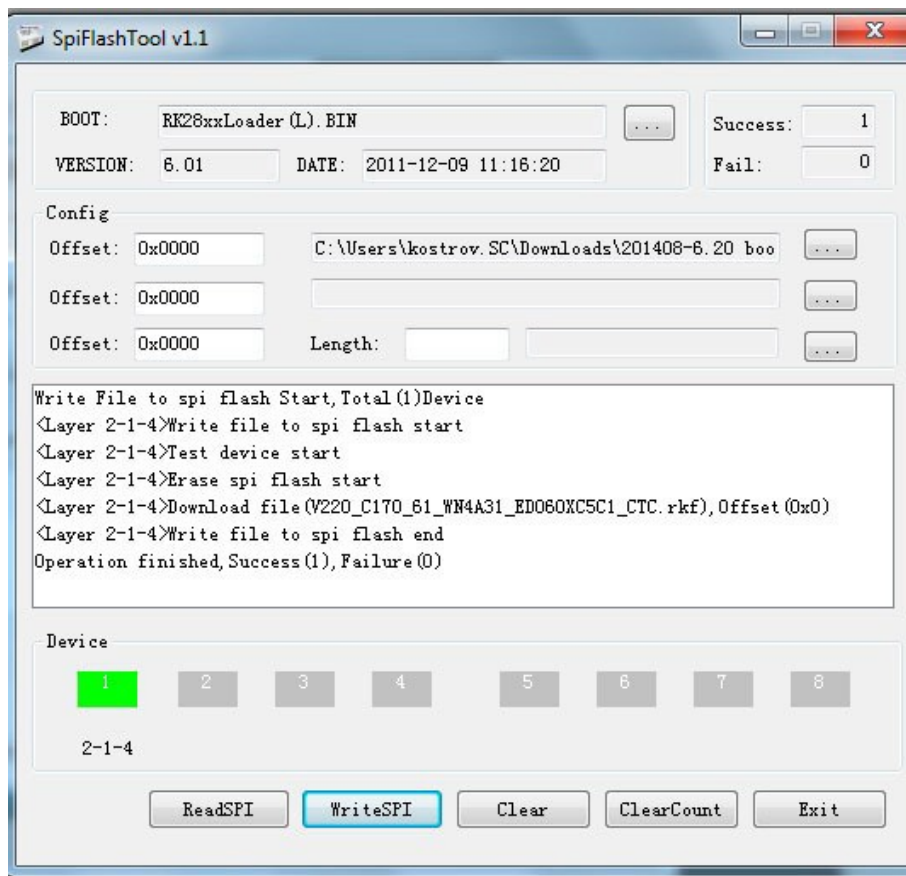


В первой строке Offset выберите файл waveform, соответствующий модели книги
Подключите книгу к ПК **в режиме прошивки**.



Нажмите кнопку WriteSPI и дождитесь успешного окончания записи.

Внимание! Если книга не подключается в режиме прошивки, удерживайте ОК + Питание или “>” + Питание более 15 секунд, книга сбросится (на экране этого не будет видно) и введите устройство в режим прошивки вновь.



Отключите книгу от ПК и перезагрузите ее.

4. Запись серийного номера

Данный пункт выполняется опционально. Перезагрузите (включите книгу) и подключите ее к ПК. Запустите утилиту RkSnTool из папки Tools/RK_SN_Tool. Внизу должна быть надпись Found RockUSB Device.

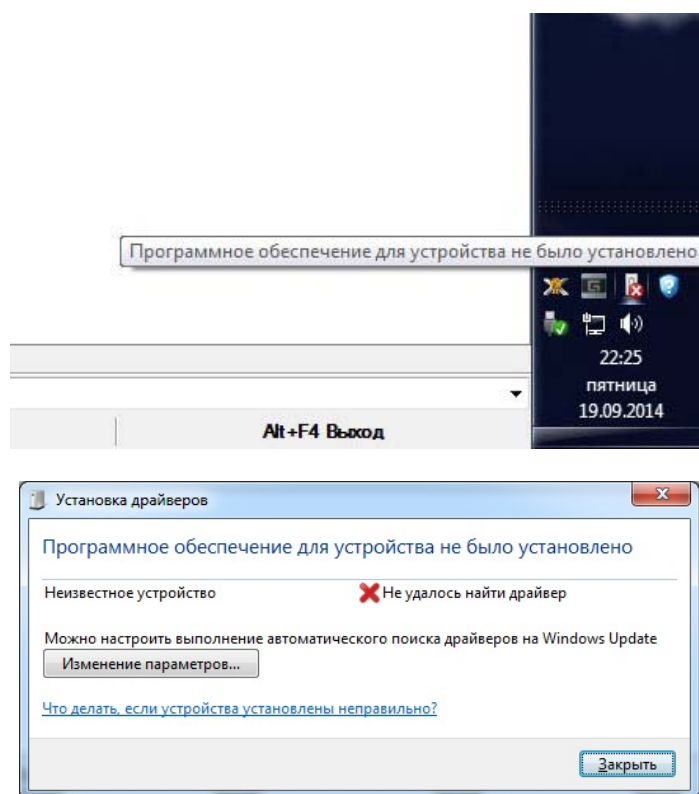
В пустом поле введите серийный номер книги. Если номер входит не полностью, введите его ПРАВУЮ часть. Нажмите кнопку WriteSN.

Возможные проблемы при выполнении обновления – не входит в режим прошивки, в том числе аварийной прошивки, выдает ошибку в процессе прошивки. В этом случае необходимо:

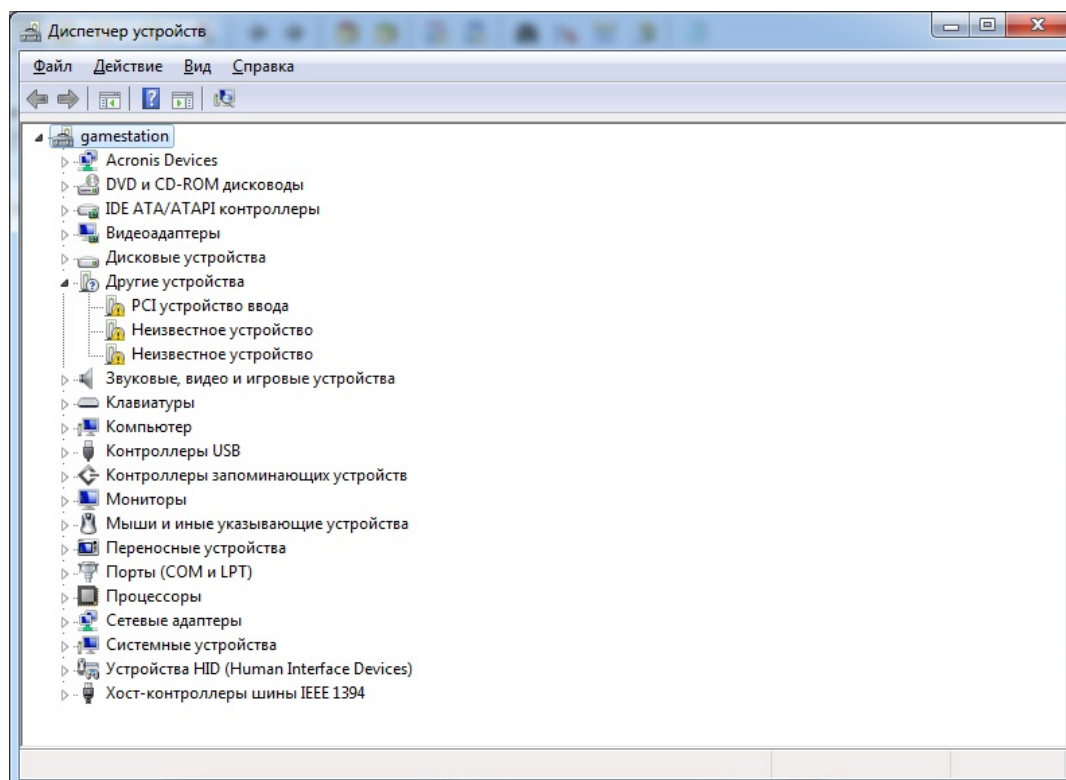
- проверить контакты USB визуально, при необходимости – пропаять
- воспользоваться заведомо годным шнуром USB
- не использовать пассивный USB хаб при подключении
- попробовать повторить процесс обновления 2-3 раза

Особенности прошивки книг Digma E605, E625, E626, R60G, T635, T645, S665, S675 под операционной системой Windows 7 x64

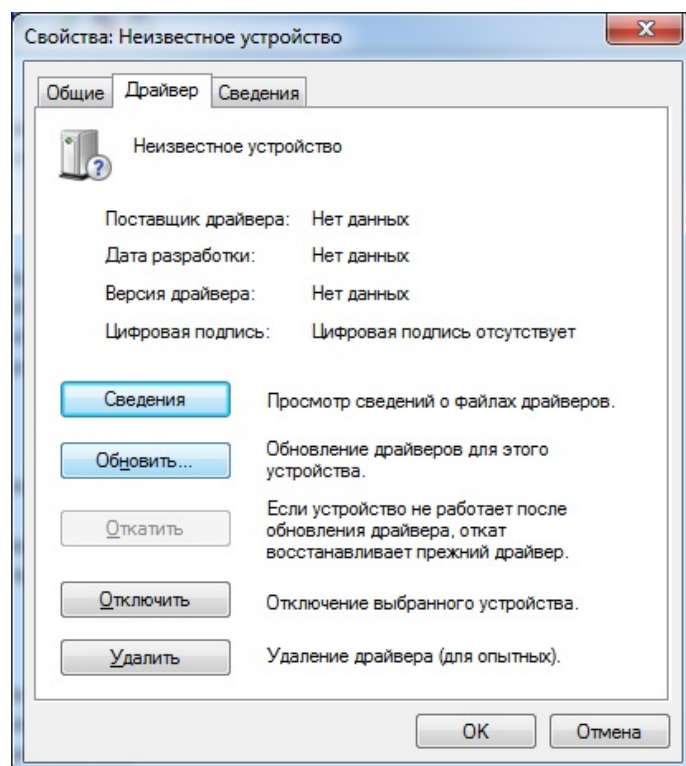
Как правило после того как вы подключаете книжку с зажатой кнопкой к USB система не может найти драйвер.



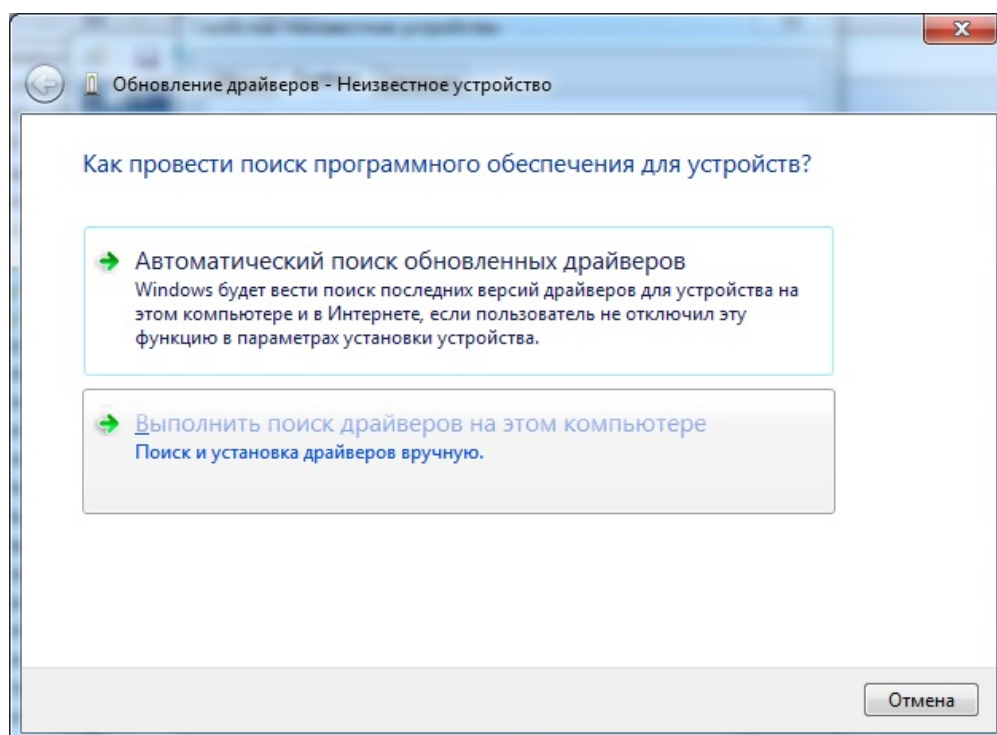
Не отключайте книгу от ПК, зайдите в панель управления и откройте диспетчер устройств.



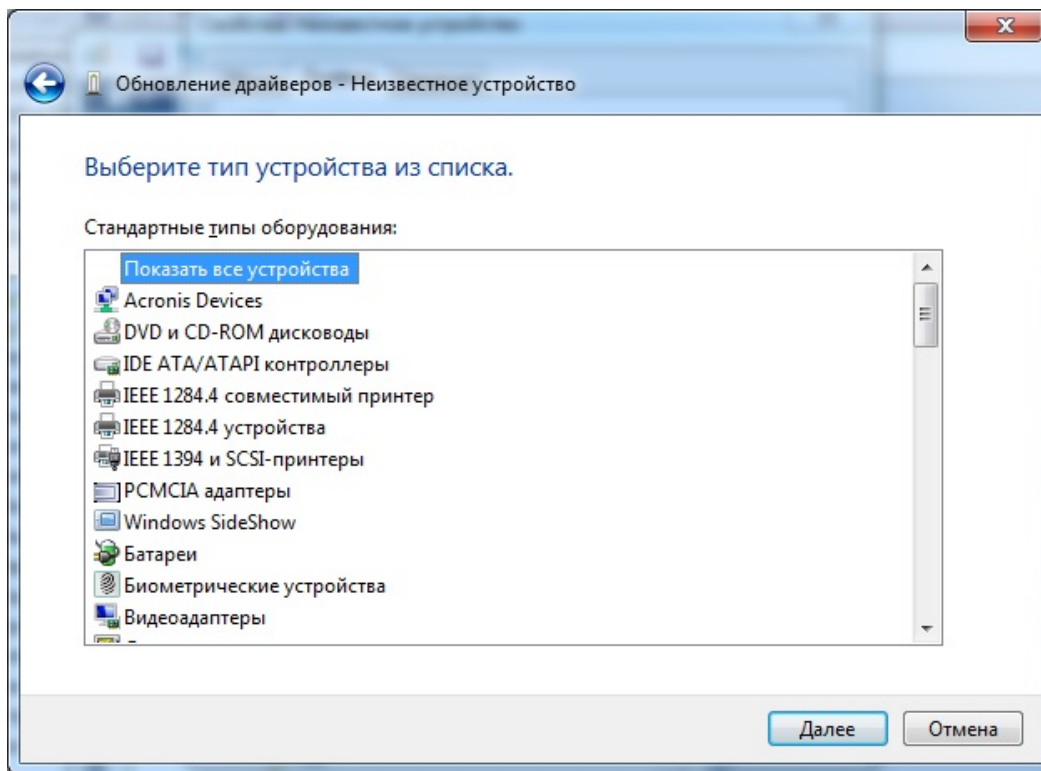
Щелкните 2 раза по пункту «Неизвестное устройство».



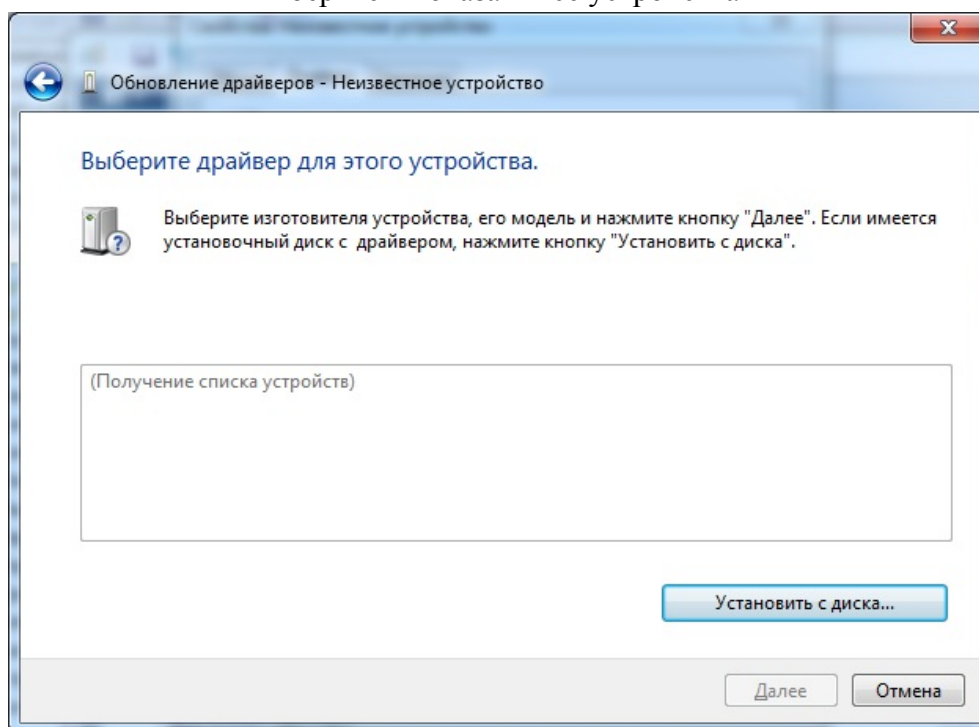
Выберите «Обновить»



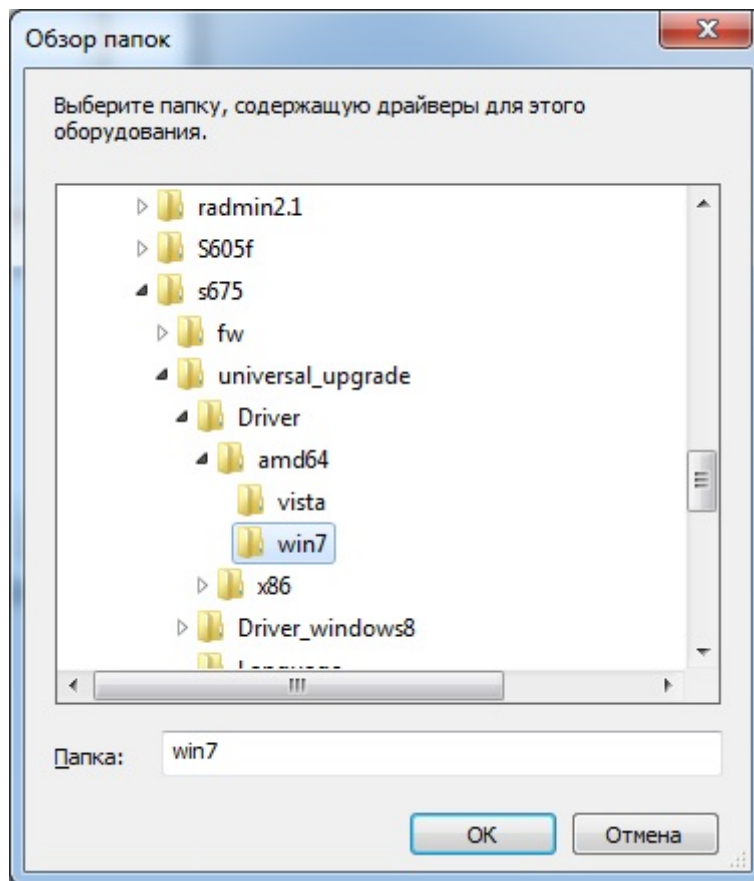
Выберите «Поиск и установка драйвера»



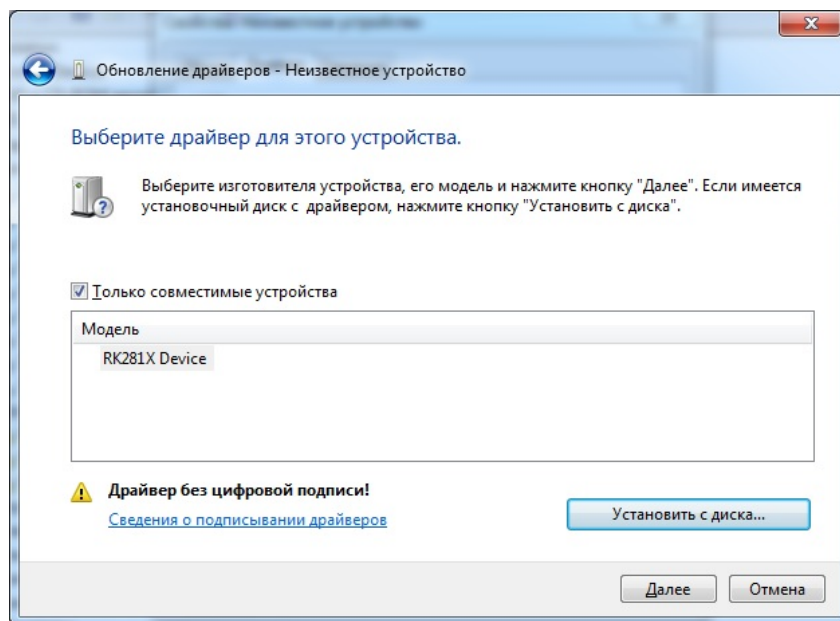
Выберите «Показать все устройства»



Выберите «Установить с диска»

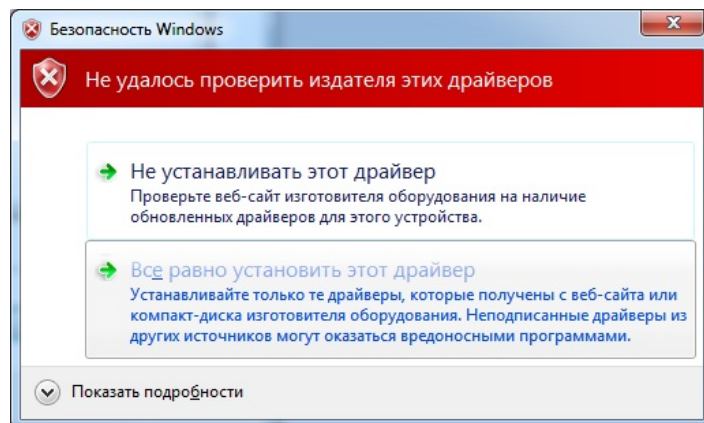


Укажите папку с драйверами и выберите inf файл в ней.

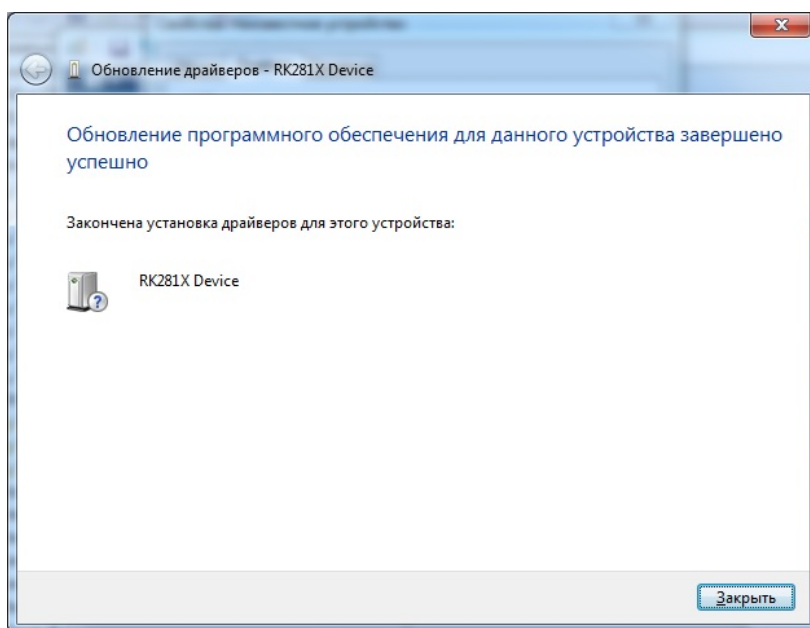


Обратите внимание, что если вы правильно выбрали «неизвестное устройство», то система сразу распознает и предложит вам установить RK281X device – если система не может распознать ваше устройство и предлагает вам выбрать самим из списка – попробуйте заменить кабель.

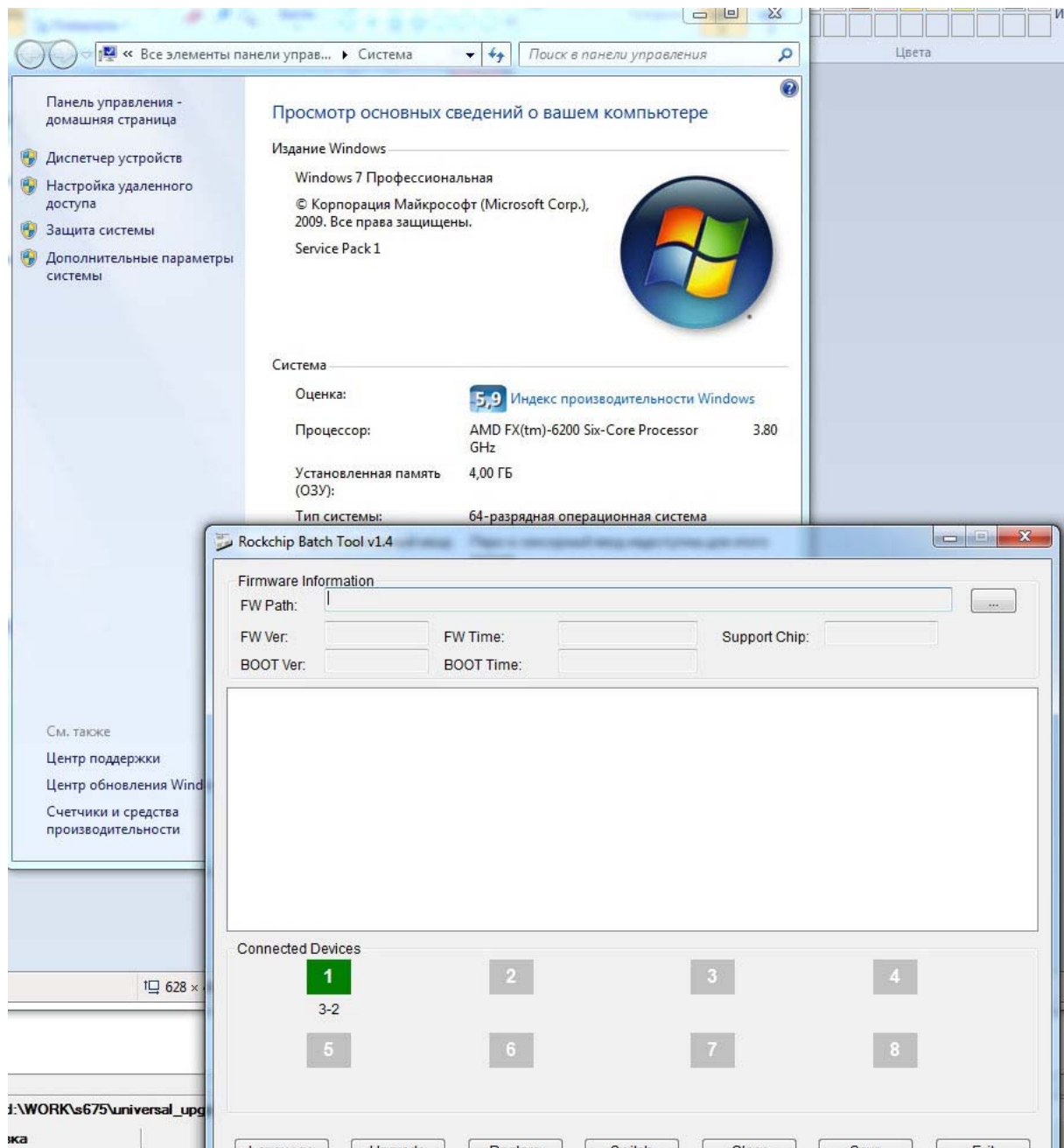
Нажмите «Далее».



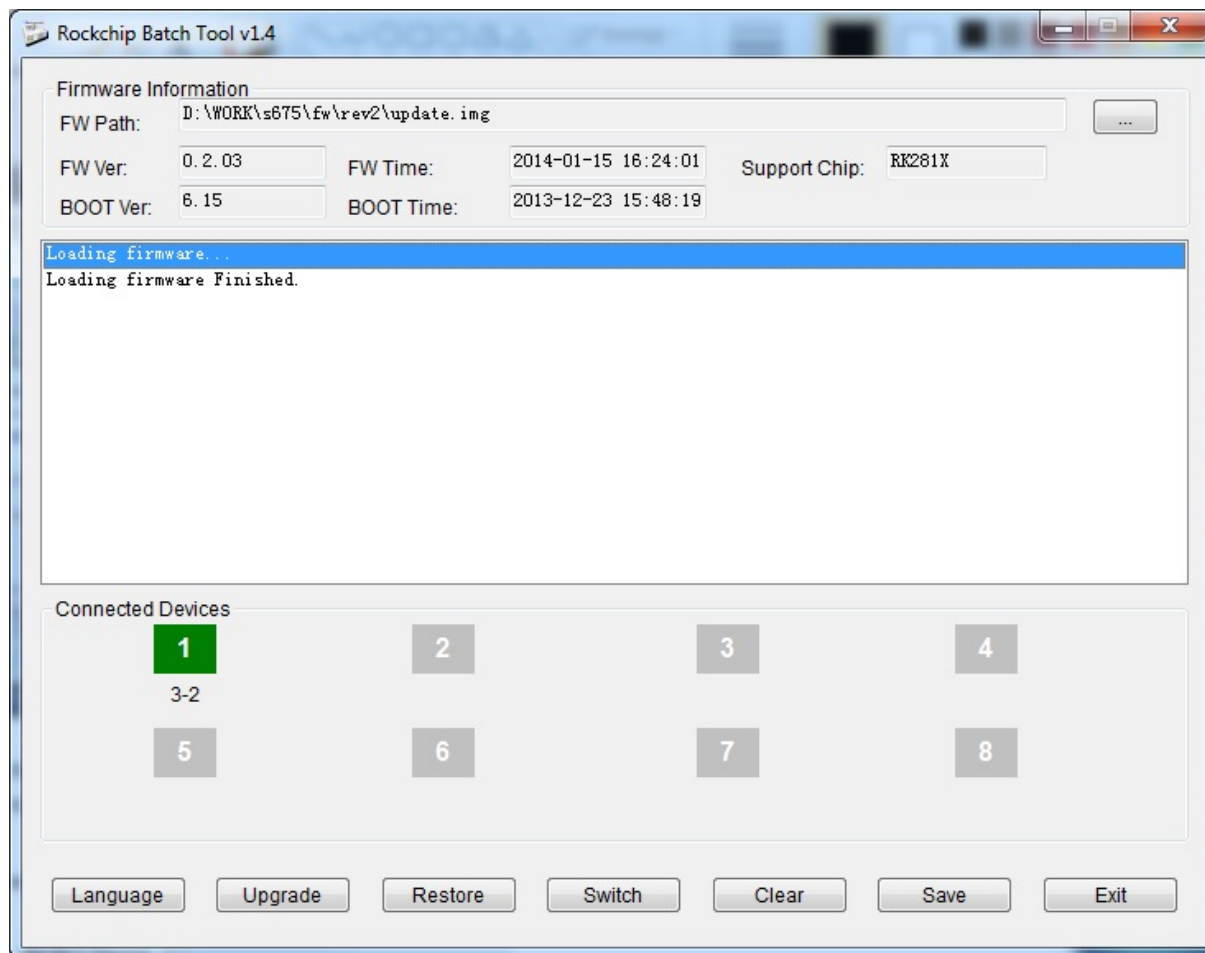
Подтвердите установку драйвера



Нажмите закрыть.



Сразу как драйвер будет установлен, загорится индикатор в программе.



Дальше прошейте прошивку согласно инструкции приведенной в начале документа.